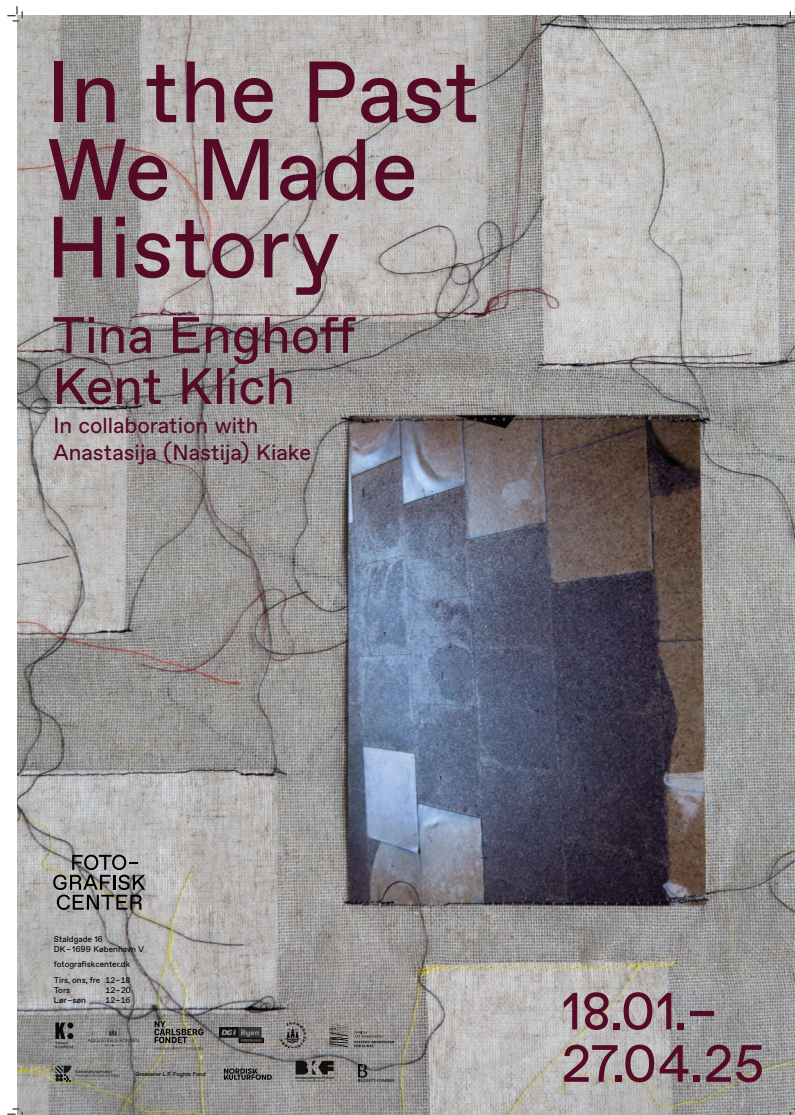


Undervisningsmateriale *In the Past We Made History*



**FOTO-
GRAFISK
CENTER**

Undervisningsmaterialet har til formål at formidle udstillingen *In the Past We Made History*, og give mulighed for undervisning i et eksternt læringsmiljø. Materialet henvender sig primært til grundskolens ældste elever samt gymnasie- og HF-klasser, og indeholder en række beskrivelser og arbejdsopgaver til de forskellige værker, der indgår i udstillingen.

Materialet lægger bl.a. op til en diskussion om følgende spørgsmål eller emner:

- Arkiver og historieskrivning.
- Hvem bestemmer hvad der skal arkiveres, huskes, og hvad der er bevaringsværdigt?
- Hvad er en del af og hvad er ikke en del af historieskrivningen?
- Hvad er hukommelsesstrategier og vidnesbyrd?
- Migrations- og flygtningepolitik og historie.

Læringsmål

Undervisningsmaterialet giver eleverne mulighed for at redegøre, analysere og reflektere over brugen af visuelle og skriftlige udtryksformer i en udstillingssammenhæng, samt opfordrer eleverne til kritisk at tage stilling til udstillingens værker og tematikker. Derudover lægger undervisningsmaterialet op til refleksion over fotografiets funktion, udtryksform og potentialer. Det er undervisningsmaterialets ambition at aktivere og bevidstgøre eleven i sin kunstoplevelse, samt i denne proces at styrke et refleksivt og kritisk blik hos eleven.

- Dansk: Billedanalyse, værkanalyse og tekstanalyse.
- Samfundsfag og historie: Kritisk refleksion over samfundsmæssige temaer såsom kulturelle og sociale forskelle, national historie, arkiver, historieskrivning, migration, mennesker med flugterfaring.
- Billedkunst: Værkanalyse, æstetiske processer, materialitet og udstillingsanalyse.
- Mediefag: Analyse af fotografi, video og lyd.
- Undervisningsmaterialet og udstillingen egner sig også til et tværfagligt forløb.

Hvordan undervisningsmaterialet kan bruges

Undervisningsmaterialet kan bruges som inspiration til, eller danne forlæg for, underviserens/lærerens egen plan. I er herudover meget velkomne til at booke en omvisning i udstillingen ved en af Fotografisk Centers kunstfaglige medarbejdere. En omvisning varer typisk ca. 45 minutter og koster 650 kr. i hverdage, men kan tilpasses efter behov. Se vores hjemmeside for mere information: www.fotografiskcenter.dk

Under og efter besøg

Inden besøget i Fotografisk Center kan underviseren give en kort præsentation af kunsthallen og udstillingen. Følgende arbejdsspørgsmål kan åbne op for en refleksion over, hvad udstillingen mon tilbyder, samt elevernes egne forventning til denne.

- Hvad forestiller I jer Fotografisk Center er for et sted?
- Er det et museum, en kunsthall eller et galleri - og hvad er forskellen?
- Hvilke forventninger har I, når I hører udstillingstitlen *In the Past We Made History*?
- Hvad tror I udstillingen vil fortælle og vise?
- Under besøget opfordrer vi til at dele eleverne ind i mindre grupper, for at diskutere undervisningsmaterialets arbejdsspørgsmål til udstillingen.
- Efter besøget anbefaler vi at der i klasselokalet fortsættende diskuteres og opsamles på elevernes tanker om både udstillingen og dens tematik. Både hvad angår de enkelte værker og oplevelsen af dem, men også en mere generel refleksion over, hvad kunst kan bidrage med i samfundet.

Om udstillingen *Tina Enghoff & Kent Klich: In the Past We Made History*

I 2015 oplevede Europa en stor flygtninge- og migrantkrise med over en million mennesker, der søgte asyl. *In the Past We Made History* er en kunstnerisk undersøgelse i form af et arkiv, der sætter fokus på hukommelses- og vidnesbyrdstrategier, som ofte er fraværende i den kollektive hukommelse og den officielle historieskrivning. Arkivet, der er opbygget af mundtligt overleveret historie, fotografier, fotogrammetri og videoinstallationer, danner et levende billedtæppe og åbner sig konstant for forandring og transformation. De forskellige tråde kan ses som et væld af tidslinjer, der bøjer fortid og nutid.

Arkivet sammenfletter erindringsfragmenter fra 89 steder i Danmark, der indtil 2018 fungerede som asylcentre og nødindkvarteringssteder for flygtninge. I perioden 2022-24 har kunstnerne dokumenteret den arkitektur – bygninger, rum og forskellige overfladers tekstur – som dannede ramme om de nyankomnes dagligdag. Disse billeder er sammenstillet med fotografier fra danske lokalarkiver og repræsenterer en bredere migrationshistorie.

Mennesker/danskere med flugterfaring, og som har en tilknytning til de lokale asylcentre og nødindkvarteringssteder for flygtninge, har samarbejdet aktivt med kunstnerne og foretaget en udvælgelse blandt et stort antal fotografier for at etablere arkivets udformning og afgøre, hvad der er bevaringsværdigt. Arkivet folder sig således ud og fletter sig sammen i individuelle arkiver såvel som i et kollektivt arkiv, der giver mulighed for at genforhandle og genfortælle historien, samtidig med at der sættes fokus på personlige livshistorier og vidnesbyrd.

Årene 2015-18 markerede et paradigmeskifte i Danmark – fra at byde flygtninge velkommen til at føre en mere restriktiv indvandringspolitik. Arkivet *In the Past We Made History* har til formål at sikre denne periode en plads og bevare betydningen af den, eftersom disse tidligere steder nu enten allerede er udelukket eller i færd med at blive slettet fra den offentlige erindring i Danmark. Dette afspejles i den manglende tilstedeværelse i arkiverne såvel som i genanvendelsen og nedrivningen af bygningerne over hele landet.

22 personer/danskere med flugterfaring har med deres uvurderlige viden og input deltaget i beslutningerne om og udvælgelsen af arkivet. Anastasija (Nastija) Kiake er billedkunstner, forfatter og researcher med rødder i Letland. De bor i Haag, Holland og har samarbejdet med Tina Enghoff og Kent Klich om at udvikle *In the Past We Made History*.

Udstillingen er støttet af Statens Kunstfond, Augustinus Fonden og Ny Carlsbergfondet. Kunstnerens produktion af værker til udstillingen er støttet af Billedkunstnerens Forbund, Statens Kunstfond, Statens Værksteder for Kunst, Rådet for Visuel Kunst, Grosserer L.F. Foghts Fond, Beckett-Fonden, Nordisk Kulturfond: Opstart og Konstnärsnämnden, Sverige.

Om kunstnerne

Tina Enghoff (DK), er billedkunstner med baggrund i en linsebaseret kunstnerisk praksis med fokus på inddragelse af lokalsamfundet, samarbejde og stedsspecifik kunstnerisk aktivisme. Hendes arbejde placerer sig i en nordisk kontekst bestående af kolonialisme, velfærdsstatens strukturelle vold og arkivets magtstrukturer. De mange indgangsvinkler, modstanden mod fastlåste repræsentationsformer og inddragelsen af offentligheden spiller en central rolle i processen bag det visuelle udtryk i hendes projekter. www.tinaenghoff.com

Kent Klich (SE/DK), er billedkunstner og underviser og arbejder inden for fotografi og film, slow journalism og kollaborative metoder til billedfremstilling og repræsentation. Hans fokus er på den indbyrdes forbindelse mellem forskellige discipliner; et billede står aldrig alene, men er forbundet med sprog, objekter, lyde og dokumenter. Hans arbejde skildrer de sociale og politiske virkeligheder, vi lever i, og deres kompleksitet ved at stille spørgsmål og skabe talrige indgangsvinkler til uløste problemer og ved at give plads til både kritisk refleksion og følelsesmæssigt engagement. www.kentklich.com

Arbejdsspørgsmål til udstillingen

- Hvordan kan steder bære på minder?
- Hvad er et arkiv, og hvordan er arkiver med til at skabe historieskrivning?
- Hvilken rolle spiller personlige erindringer og vidnesbyrd i udstillingen? Og hvordan kommer det til udtryk?
- Hvem bestemmer hvad der skal huskes, og hvad der er bevaringsværdigt?
- Hvor findes der spor efter fortiden?



Rohin

Arbejdsspørgsmål til værkerne

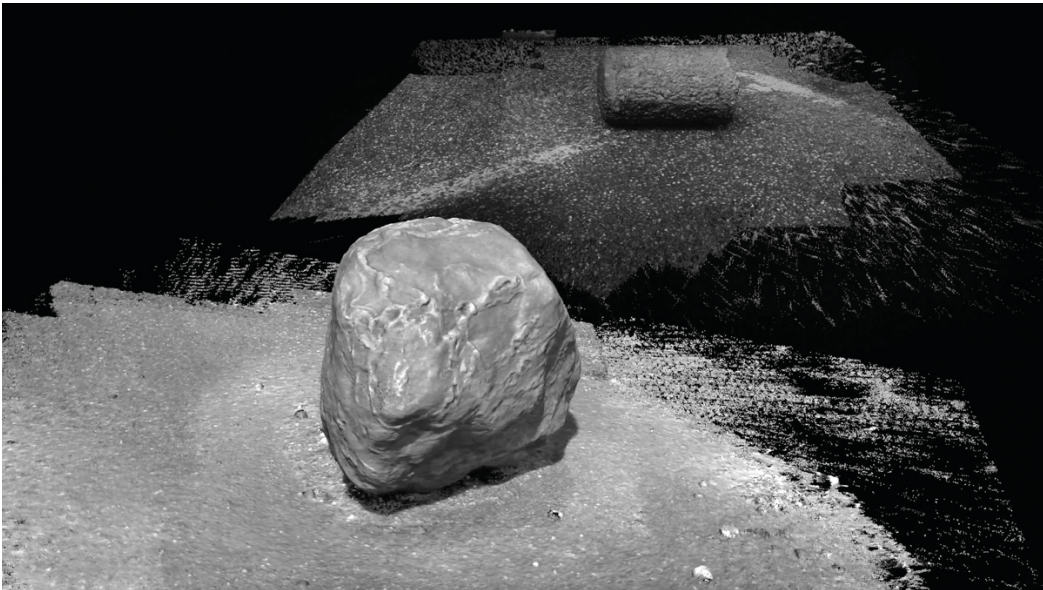
- Udvælg og beskriv nogle af de fotografier i værket *In the Past We Made History*, som gør særlig indtryk på dig? Hvad tror du historierne er bag fotografierne? Hvilken historie eller historier synes du arkivet fortæller, og hvilken betydning har det at fotografierne er syet på tekstilbannere?
- Hvordan oplever du i videoinstallationen *Second Place* at de tidligere asyl- og nødhjælpscentre er af forsvindende karakter? Hvordan har kunstnerne skildret og dokumenteret forsvindingen af stederne?
- I fotografierne *The Memory of Salt* dokumenteres en række asyl- og nødhjælpscentre som i 2018 blev lukket. Hvilket indtryk efterlader det hos dig at se disse steder, der nu er efterladt, og hvilke elementer i fotografierne synes du peger på at stederne er forladte? Hvilken stemning fremkalder fotografierne for dig?
- Hvilken rolle spiller eller hvilken betydning har genstandene i videoværket *Rohin*? Hvordan kan genstande indeholde eller skabe minder?
- Hvordan tror du kunstnerne har bevaret og dokumenteret steder og landskaber i projektionerne *Earth, Soil and Stone*? Hvad får værket dig til at tænke på?



T.v. *In the Past We Made History*, t.h. *The Memory of Salt*

Forslag til opgaver

- Sammensæt et personligt arkiv der bedst kan beskrive dig, dine erfaringer og minder. Arkivet kan bestå af fotografier, dokumenter, lyd, tekstiler eller andre genstande du finder passende.
- Tænk på nogle steder, et landskab eller arkitektur som du synes er værd at huske eller bevare. Lav en planche med fotografier af det og uddyb dit/dine valg.
- Er der nogle steder eller genstande som du har oplevet eller ejet, men som ikke længere eksisterer eller som er gået i stykker? Tænk på hvordan de ser ud og beskriv dem i stedet med ord eller tegn et billede af dem.



Earth, Soil and Stone

Tekster og formidling i udstillingen

I forbindelse med udstillingen er der produceret en større plakat, der formidler de individuelle værkserier i udstillingen på dansk og engelsk. Plakaten er gratis og kan afhentes i Fotografisk Center.

God fornøjelse og tak for besøget.

